

WONINGBOUW: GASTVRIJHEID OP AFROEP?

Wat bedoelen we als we over gastvrije woongebouwen spreken? Gaat het alleen over ontworpen ruimte? Of speelt er meer? Een verkenning aan de hand van twee recent gebouwde Rotterdamse voorbeelden: Little C en De Groene Kaap.

2021

Essay | De Architect



Little C aan de Coolhaven: de koppeling van elk drie torens door stalen loopbruggen.

Gastvrijheid is het oeroude recht van de vreemde op onderdak. Je klopt ergens aan, je treedt binnen en je bent veilig voor de nacht. Naast dit recht, schrijft filosoof Jacques Derrida in *De l'hospitalité*, gaan er met gastvrijheid ook verplichtingen gepaard.¹ Welke mogelijkheden zijn er om 'gastvrijheid' in de huidige, binnenstedelijke woningbouw vorm te geven? Je kunt denken aan ruimten die voor niet-bewoners toegankelijk zijn of aan gebieden waarin informele ontmoetingen kunnen plaatsvinden. Het gaat dan om zones tussen publiek, gezamenlijk en privé in: het spreekwoordelijke stoepje voor de entree deur. Je kunt ook analyseren of het binnentreden uitnodigend is. Derrida schreef trouwens dat gastvrijheid alleen werkt als drempels en grenzen precies zijn vastgelegd.

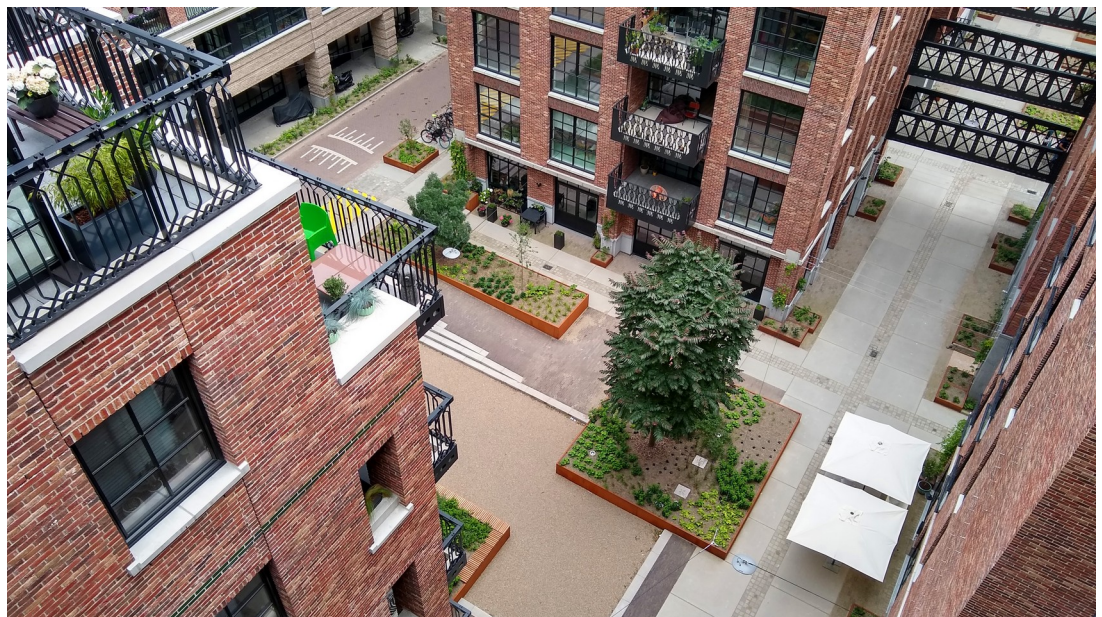
Gezamenlijk is niet publiek Het project Little C, ontworpen door de Ontwerpcombinatie CULD-INBO,² bestaat uit ruim 320 koop- en huurwoningen in het midden- en hoge segment, bureau- en bedrijfsruimten en appartementen van Familiehuis Daniel den Hoed. De randen bepaalden de opzet van het project: de drukke inrit naar de Maastunnel met erachter het immense Erasmus MC, een chaotisch verkeersplein, de Hogeschool Rotterdam en de Coolhaven. De hogere gebouwen van Little C schermen het gebied af van het verkeersgeweld. In de luwte liggen elf torentjes van verschillende hoogtes met een zo vrij mogelijk uitzicht op de Coolhaven. Meerdere torentjes vormen telkens samen één gebouwcomplex. Ze delen toegangsdeur, lift, vluchttrappen en dakterrassen, en zijn door stoere stalen loopbruggen op elke verdieping met elkaar verbonden. Op deze manier wordt de dure ontsluiting efficiënt gebruikt én ontstaat een gevarieerde bebouwing. Daarnaast zorgt het koppelen van torens voor een aantrekkelijke manier van binnentreden: een route van de gezamenlijk gebruikte gebouwdeur, via de lift en een open loopbrug naar de eigen woningdeur.

¹ Jacques Derrida, *Von der Gastfreundschaft, Passagen* Verlag, Wien 2001 (org: *De l'hospitalité*, Calmann-Lévy, Paris 1997).

² Informatie afkomstig van gesprekken van de auteur met Cor Geluk (Juurling + Geluk) en een bewoner van Little C, en van projectwebsites.

Al lopende kom je buren tegen of zie je ze op hun balkons. Er is veel contact onderling, zegt een bewoner desgevraagd. Er zijn meerdere actieve app-groepen en de gedeelde daktuin wordt gezamenlijk onderhouden. Wellicht ten overvloede: hier is geen sprake van publieke ruimte. Looproute en daktuin zijn gezamenlijk gebruikt privébezit. De grens ertussen is messcherp: de gebouweur, de bel, de intercom.

Ik ben vooral geïnteresseerd in de publiek toegankelijke ruimten, die waarvoor je geen sleutel moet hebben. Er zijn vier ruimtetypen: de binnenstraat parallel aan het hoge gebouw naast de tunnelinrit, drie op Berlijnse hoven geïnspireerde pleinen, de stegen tussen de torentjes en het nog aan te leggen Tuschinski Park aan de Coolhaven. De al gerealiseerde ruimten zijn, net als de gebouwen, zorgvuldig en stoer gedetailleerd. 'Het hele gebied is uitnodigend ontworpen', aldus stedenbouwer en landschapsarchitect Cor Geluk. Er zijn rijk beplante cortenstalen bakken met geïntegreerde houten zitbanken, stalen draden voor klimop, diverse soorten grijs-paarse bestrating en brede trappen. Binnenstraat en park zijn openbaar gebied. Met de pleinen en steegjes zit het anders. Ze zijn gezamenlijk eigendom van de omwonende kopers en de verhuurder van de huurflats. Hier is dus niet sprake van gradaties van openbaarheid – van de binnenstraat via een intiemer plein en het steegje naar de entree – zoals ik eerst aannam. Het gaat veel meer om een 'diffuse situatie', zegt Geluk. Hierdoor zijn volgens hem partijen van elkaar afhankelijk, waardoor men in gesprek blijft. Anders dan Derrida stelt Geluk dus dat niet de vastgelegde grenzen maar de voortdurende onderhandelingen voor gastvrij gebruik van de ruimte zorgen.



Little C aan de Coolhaven: een gezamenlijke binnentuin.

[3 Informatie afkomstig van gesprekken van de auteur met Koos Kok \(Bureau Massa\) en van projectwebsites.](#)

Publiek toegankelijk wordt privaat De Groene Kaap door Bureau Massa³ op het schiereiland Katendrecht is een interpretatie van het aloude bouwblok. Vier verschillend grote bouwblokken vormen samen een superblok, geïnspireerd op de maatvoering van de havenloodsen die hier vroeger stonden. Boven op een sokkel van vier respectievelijk zes verdiepingen bevinden zich vijf woontorens. In totaal zijn er 450 woningen, een mix van middenhuur en vrije sector huur en koop woningen.

De twee binnenstraten, die het superblok in vieren delen, zijn openbare ruimten. Alle binnenhoven zijn semi-collectief: de privéterrassen gaan over in gezamenlijk gebruikte ruimte. Hoogte- en materiaalverschillen verduidelijken de grens tussen openbaar, gezamenlijk en privé. Alle groene gebieden zijn ontworpen door LOLA landscape architects, met de voor dit bureau gebruikelijke knipoog. Een turquoise buis die zich als een slang door het binnengebied windt en waarop enkele zitjes zijn gemonteerd, houdt bezoekers bij de les opdat zij niet langs de privéranden dwalen. Insecten en vogels zullen hun gang gaan in boomstronken en nestelplaatsen. Gastvrijheid ook voor de fauna.



De Groene Kaap op Katendrecht: binnenstraat.

Het binnengebied van een bouwblok, in de negentiende eeuw zoals bij Berlijnse *Mietskasernen* volgestouwd met ongezonde arbeiderswoningen en later netjes opgedeeld in privétuinen met bergingen, transformeert in De Groene Kaap in een uitnodigende groene wandelroute. Ze begint bij een poort met een brede trap. Via speelse paden, meer trappen, loopbruggen van het ene naar het andere blok en een uitzichtplatform op het hoogste punt van de route kom je, een trap afdalend, weer bij het uitgangspunt. Aan dit meanderende landschap op verschillende hoogtes liggen ook de entrees van tientallen meerlaagse gezinswoningen waardoor het semi-openbare binnengebied nog levendiger zal worden. Helaas is er wel een 'maar'. Want alhoewel deze groene wandelroute expliciet als publiek toegankelijke ruimte is ontworpen, is de toegangspoort dicht. Dit gebeurde op initiatief van enkele bewoners die zich onveilig voelden, vertelt architect Koos Kok. In dit uitnodigende gebied kom je alleen met een sleutel. Hoogste tijd voor onderhandelingen, opdat zich deze situatie niet in de hoofden van iedereen vastzet als 'normaal'. De wandelroute is te mooi voor exclusief gebruikt van de *happy few*.

Relatieve gastvrijheid Beide projecten laten zien, dat kundig ontworpen woonomgevingen een uitnodigende sfeer voor bewoners, passanten, flora en zelfs fauna kunnen scheppen. De hoven van Little C en de wandelroute in de Groene Kaap zijn fraaie voorbeelden van ruimtelijke ingrepen die informeel verblijf bevorderen. Essentieel voor het functioneren van dit soort gebieden is professioneel beheer vanaf dag één, zeggen de ontwerpers van beide projecten unisono.

Woningbouw is echter, net als architectuur in haar geheel, maar ten delen een vormgevings- of beheervraag. Woningbouw is politiek. Dat werd duidelijk aan de kwetsbare positie van passanten in ruimten die gezamenlijk privé-eigendom zijn. Publiek gebruik is afhankelijk van particuliere goedkeuring en kan, zoals bij de Groene Kaap, ontnomen worden: gastvrijheid op afroep. Om werkelijk gastvrij te zijn, móét de ruimte bij onze woongebouwen daarom niet schijnbaar maar *echt* publiek zijn. Dat betekent: in handen van de gemeente. Alleen zo kan toegankelijkheid voor alle burgers in beginsel gegarandeerd worden. Maar dan nog: het is een illusie te denken dat de openbare ruimte van iedereen is. Dat wordt snel duidelijk als een zwerver op de mooi ontworpen entreetrap zit of muziek-minnende jongeren een auto-sit-in aan de kade naast je woning houden. Derrida wees al er al op dat er twee soorten gastvrijheid bestaan: absolute gastvrijheid is onvoorwaardelijk, bij relatieve gastvrijheid bepaalt de gastgever wie toegelaten wordt – en wie niet.

De gemeente als 'gastgever' De gastvrijheid van zowel de semi-publieke als de publieke ruimte rondom onze woongebouwen is van het tweede soort. Vanuit het oogpunt van rust en – wellicht – veiligheid voor de bewoners is dat begrijpelijk. Maar is het werkelijk wenselijk dat sommige bevolkingsgroepen uitgesloten worden om onbezwaard woongenot te waarborgen voor anderen? We moeten ons realiseren dat we door uitsluiting steriele woonomgevingen creëren. Van meerstemmigheid en een afspiegeling van de bevolking is dan geen sprake. Zonder verschillende opvattingen van wat samenwonen betekent, zonder wrijving waarbij men elkaar letterlijk tegenkomt, driften de verschillende leefwerelden steeds verder uit elkaar. Stel, dat je gemeentes als 'gastgevers' ziet. Dat zou de verplichting moeten inhouden, uitsluiting tegen te gaan. Gemeentes, wees goede 'gastgevers' en zorg voor gastvrije woonomgevingen die voor alle burgers toegankelijk zijn!

Informatie

- **Little C**, <https://www.inbo.com/nl/projecten/little-c-rotterdam>; <https://littlecoolhaven.nl/little-c/>;
<https://www.woneninrotterdam.nl/nieuws/huren-in-little-c-zorgeloos-wonen-in-een-rental-loft/>
- **De Groene Kaap**, <https://bureaumassa.nl/project/de-groene-kaap>; <https://bureaumassa.nl/files/PDF-projectbladen/kaap2.pdf>;
allen geraadpleegd medio juli 2021.

Verschenen De Architect 9-2021. Tekst Andrea Prins